

Nasza droga do uzyskania dodatniego bilansu klimatycznego

Sprawozdanie z postępów za rok 2021



Wprowadzenie

Niniejszy dokument to pierwszy raport spółki Gripple dotyczący naszych postępów w realizacji trzech celów, jakie zamierzamy osiągnąć na drodze do uzyskania dodatniego bilansu klimatycznego.

Nasze postępy uzyskały niezależne potwierdzenie – spółka Gripple otrzymała certyfikat Planet Mark dla firm w uznaniu zaangażowania na rzecz nieustannego doskonalenia pomiarów oraz redukcji emisji dwutlenku węgla, zużycia energii i wody, podróży służbowych i odpadów.

Jest mi również niezmiernie miło wspomnieć o naszym udziale w osiągnięciu szerszego celu, jakim jest dodatni bilans klimatyczny, zarówno poprzez innowacyjne rozwiązania produktowe, jak i działania na rzecz zrównoważonego rozwoju w lokalnych społecznościach.

Jak zawsze, postępy zawdzięczamy pracownikom spółki Gripple na całym świecie – każdy z nich ma wkład w naszą działalność. Nieustannie okazują oni zaangażowanie nie tylko w osiągnięcie celów środowiskowych, ale też w zrównoważony rozwój spółki Gripple dla dobra przyszłych pokoleń klientów, pracowników i społeczności.



Ed Stubbs, Dyrektor zarządzający

A handwritten signature in black ink, appearing to read 'Ed Stubbs'.



Nasze zobowiązania



W listopadzie 2021 r. opublikowaliśmy dokument „Nasza droga do uzyskania dodatniego bilansu klimatycznego”, który zawierał nasze zobowiązanie do realizacji trzech jasnych celów.

Możemy z dumą ogłosić, że w ramach naszego zobowiązania do istotnego ograniczenia emisji dwutlenku węgla i składania sprawozdań z tego procesu uzyskaliśmy certyfikat Planet Mark dla firm.

Niniejsze sprawozdanie zawiera najnowsze informacje o postępach w realizacji naszych zobowiązań ze szczególnym uwzględnieniem kontroli emisji (zakres 1 i 2). Trwa wyliczanie emisji dla zakresu 3, a wyniki znajdują się w naszym sprawozdaniu z postępów za rok 2022.

Niektóre składowe zakresu 3 zostały już ujęte w danych do certyfikatu Planet Mark za rok 2021, nie wskazano tam jednak zakresu 3 jako takiego, aby nasze sprawozdanie nie było mylące. Obecnie wykonywane są kompletne obliczenia dla spółki Gripple Ltd, określane są również wartości graniczne dla sprawozdań naszych regionów na całym świecie.

Neutralność węglowa¹

Realizacja inicjatyw na rzecz redukcji śladu węglowego i bilansowanie kontrolowanej* emisji poprzez działania kompensacyjne.

Neutralność emisyjna²

Wykorzystanie wszystkich możliwości redukcji emisji, wytwarzanie maksimum energii na miejscu i równoważenie wszelkich pozostałych emisji zgodnie z kierunkiem 1,5°.

Nasze trzy jasne cele:

Cel 1
Cel 2
Cel 3

2022

Neutralność węglowa¹ w 2022 r. działalności operacyjnej w Wielkiej Brytanii

2023

Neutralność węglowa¹ w 2023 r. w naszej globalnej działalności operacyjnej

2030

Neutralność emisyjna do 2030 roku²

Określiliśmy również intencję, jaka stoi za ideą dodatniego bilansu klimatycznego³ (patrz poniżej):

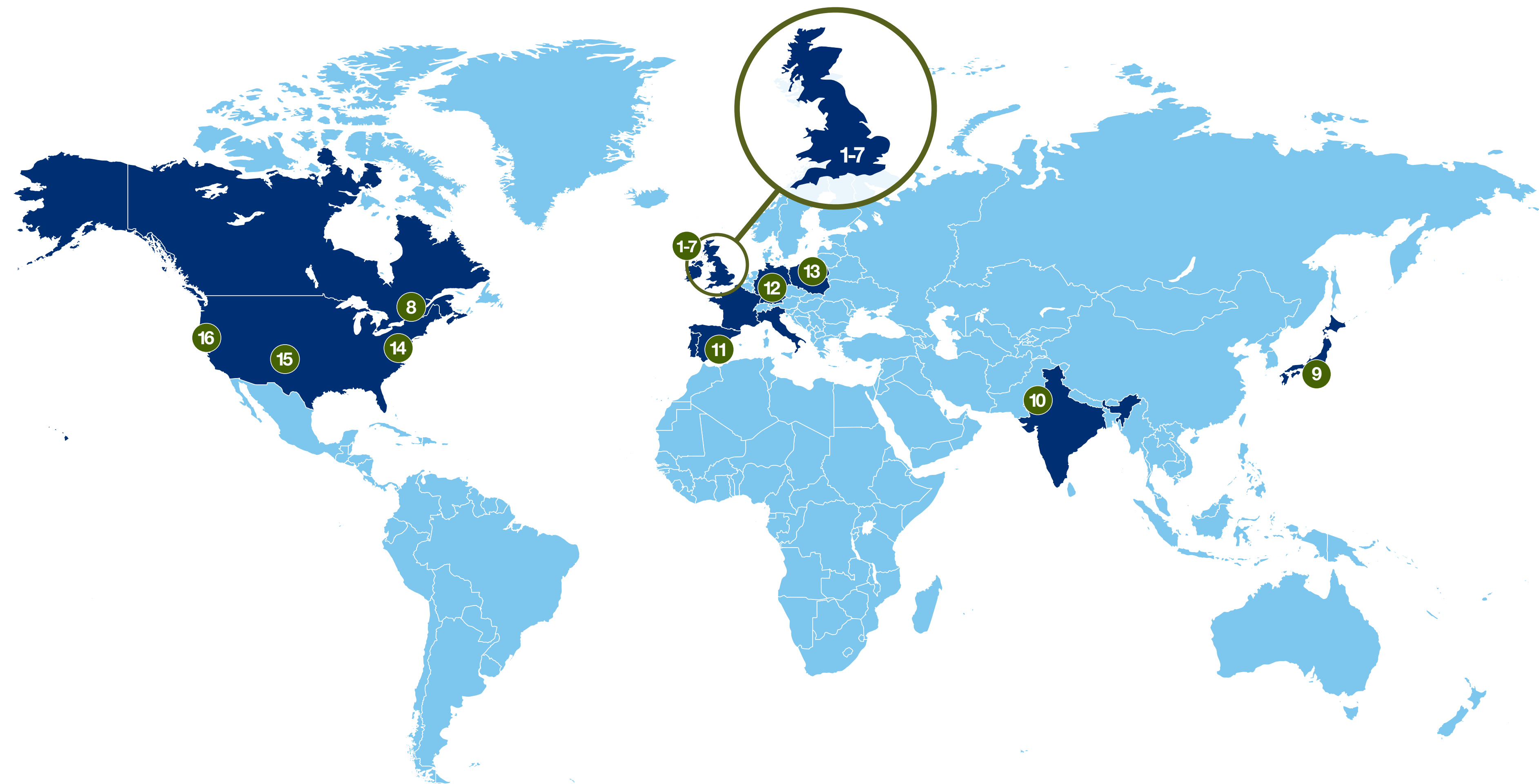


Dodatni bilans klimatyczny³

Działania wykraczające poza neutralność węglową i osiągnięcie zerowej emisji netto (neutralności emisyjnej) poprzez i) opracowywanie produktów i rozwiązań korzystnych dla środowiska oraz ii) przysparzanie korzyści środowiskowych lokalnym społecznościom w otoczeniu placówek spółki Gripple na całym świecie.

Nasze działania operacyjne

Na mapie umieściliśmy placówki uwzględnione w sprawozdaniu oraz zmiany, jakie zaszły w nich pomiędzy raportami z poszczególnych lat.





Oddział	Nazwa i lokalizacja	Rok bazowy 2020 (Cały rok, jeśli nie podano inaczej)	Rok bazowy 2021 (Cały rok, jeśli nie podano inaczej)	Zmiany w metodach księgowości stosowanych do danych wyjściowych za 2020 r. i zweryfikowanych danych za 2021 r.
1	Old West Gun Works, Sheffield, Wielka Brytania Hala produkcyjna/Punkty Dystrybucyjne/Biura	●	●	-
2	Hawke Street Works, Sheffield, Wielka Brytania Hala produkcyjna/Biura	●	●	Rok bazowy 2020: obejmują całą placówkę przy Hawke Street – nasze dane wyjściowe za 2020 r. obejmują zużycie gazu i energii elektrycznej w całej placówce. Raport z postępów 2021: zweryfikowane dane obejmują działalność operacyjną zespołu ds. pomysłów i innowacji Gripple w Biurze ds. produkcji prowadzoną przez jeden kwartał przed przeniesieniem do placówki Norfolk Bridge, natomiast produkcja Fast Trak została przeniesiona do placówki zbudowanej specjalnie w tym celu, certyfikowanej w systemie BREEAM na poziomie doskonałym (Excellent).
3	Riverside Works, Sheffield, Wielka Brytania Hala produkcyjna/Punkty Dystrybucyjne/Biura	●	●	Rok bazowy 2020: obejmują formierki i maszyny do produkcji sprężyn, w tym maszyny montażowe Gripple. Raport z postępów za 2021 r.: formierki i maszyny do produkcji sprężyn zostały przeniesione do placówki przy Hawke Street.
4	Glide House, Sheffield, Wielka Brytania Biura	●	●	-
5	Hellaby Works, Rotherham, Wielka Brytania Hala produkcyjna/Biura	● (maj-grudzień)	●	-
6	Automation, Sheffield, Wielka Brytania Hala produkcyjna/Punkty Dystrybucyjne/Biura	● (wrzesień-grudzień)	●	-
7	Norfolk Bridge Works, Sheffield, Wielka Brytania Hala produkcyjna/Biura	X	● (kwiecień-grudzień)	Rok bazowy 2020: placówka Norfolk Bridge była w budowie, więc nie została uwzględniona w danych wyjściowych za 2020 r. Raport z postępów 2021: działalność operacyjna Gripple w placówce Norfolk Bridge rozpoczęła się pod koniec I kw. 2021 r. i była dokumentowana od tego czasu; wcześniej emisje dwutlenku węgla związane z produkcją Fast Trak™ były ujęte w zweryfikowanych danych dotyczących placówki przy Hawke Street.

Oddział	Nazwa i lokalizacja	Zawarte w raportach bazowych za 2021r.	Uwagi dotyczące danych w ramach raportowania bazowego
8	Gripple Kanada, Tomken Road, Missasauga Punkt dystrybucyjny/Biuro	●	
9	Gripple Japonia, Kobe-Shi, Japonia Punkt dystrybucyjny/Biuro	●	
10	Gripple Indie, New Delhi Punkt dystrybucyjny/Biuro	●	
11	Gripple Europa, Obernai, Francja Hala produkcyjna/ Punkt dystrybucyjny/Biuro	●	
12	Gripple Europa, Asslar, Germany Biuro	●	
13	Gripple Europa, Warszawa, Polska Punkt dystrybucyjny/Biuro	●	
14	Gripple Inc, Chicago, USA Hala produkcyjna/ Punkt dystrybucyjny/Biuro	●	Raportowanie za 2021 r.: Częściowo zajęte przez cały 2021 r. podczas remontu i rozbudowy obiektu, co wymaga różnych tymczasowych pomieszczeń, patrz poniżej
15	Gripple Inc, tymczasowe pomieszczenia Punkt dystrybucyjny/Biuro	●	Raportowanie za 2021 r.: Jednostka 1585; Biura w cenie (styczeń-wrzesień); W zestawie magazyn (styczeń-luty) – jednostka 2570; w zestawie (styczeń-kwiecień) - jednostka 2740; w cenie komórka lokatorska (styczeń-grudzień)
16	Gripple Inc, Shoemaker Avenue, Santa Fe Springs, Kalifornia Biuro	●	

Cel 1

2022

Neutralność węglowa¹ działalności operacyjnej w Wielkiej Brytanii

Pierwszy z ustanowionych przez nas celów to osiągnięcie neutralności węglowej naszej działalności operacyjnej w Wielkiej Brytanii do końca roku 2022, co potwierdzimy w sprawozdaniu z postępów za rok 2022 (spodziewany termin publikacji – maj 2023 r.).

Gromadziliśmy dane zgodnie z metodologią gromadzenia danych i ich jakości na potrzeby certyfikatu Planet Mark dla firm, w obszarach operacyjnych mających udział w naszym śladzie węglowym, w tym w zakresie wody, odpadów, podróży i – do pewnego stopnia – zakupów.

W połowie drogi do osiągnięcia pierwszego celu możemy potwierdzić, że według danych za cały rok 2021 osiągnęliśmy zakres 1 i 2, co widać na rysunku 1.

Działalność operacyjna w Wielkiej Brytanii

Emisje dwutlenku węgla w 2021 r.

	2020	2021
Zakres 1* tCO ₂ e	653.7	388.9
Zakres 2** tCO ₂ e	2,007.0	1,202.4
Łącznie tCO ₂ e	2660.7	1591.3

Rysunek 1.

*Zakres 1- Emisje bezpośrednie pochodzące z zasobów będących w posiadaniu spółki i pod jej kontrolą.

**Zakres 2 - Emisje pośrednie związane z wytworzeniem energii nabytej.

Emisje z zakresu 1, stanowiące emisje bezpośrednie z zasobów będących w posiadaniu spółki Gripple lub pod jej kontrolą, obniżyliśmy z 653,7 tCO₂e do 388,9 tCO₂e.

CO₂ ↓ 41%

Redukcja osiągnięta na koniec 2021 r.

Emisje z zakresu 2, stanowiące emisje pośrednie związane z wytworzeniem energii nabytej, obniżyliśmy z 2007 tCO₂e do 1202,4 tCO₂e.

CO₂ ↓ 40%

Redukcja osiągnięta na koniec 2021 r.

Nasze całkowite emisje, ujęte zarówno w zakresie 1, jak i zakresie 2, obniżyliśmy z 2660,7 tCO₂e do 1591,3 tCO₂e.

CO₂ ↓ 40%

Łączna redukcja osiągnięta na koniec 2021 r.



Certyfikat Planet Mark dla firm to uznawany na świecie certyfikat zrównoważonego rozwoju dla wszystkich podmiotów stojących po stronie ciągłego postępu, motywowania do działania i tworzenia obdarzonej mocą sprawczą wspólnoty podobnie myślących ludzi.



“

Z wielką radością przyjmujemy spółkę Gripple do grona podmiotów, które niedawno uzyskały certyfikat Planet Mark. Gratulujemy spółce wkładu w dekarbonizację branży produkcyjnej i ambitnego celu osiągnięcia neutralności emisyjnej do 2030 roku. To dla mnie ogromna radość widzieć, jak w obecnej dekadzie, w której podejmowanie odpowiednich działań ma kluczowe znaczenie, znane na całym świecie spółki, takie jak Gripple, stawiają w swojej działalności biznesowej losy planety na pierwszym miejscu, wprowadzając potrzebne zmiany. Ich determinacja, by obniżyć emisję dwutlenku węgla i mieć pozytywny wpływ na klimat, zachwyca zarówno mnie, jak i cały zespół Planet Mark. Z zainteresowaniem czekamy na to, co przyniosą kolejne etapy drogi tej spółki ku zrównoważonemu rozwojowi.

Steve Malkin, Dyrektor generalny (Planet Mark)



Na ślad węglowy naszej działalności operacyjnej w Wielkiej Brytanii między rokiem 2020, który stanowi punkt odniesienia, a rokiem 2021, wpłynęły szczególne okoliczności związane zwłaszcza z pandemią COVID-19.

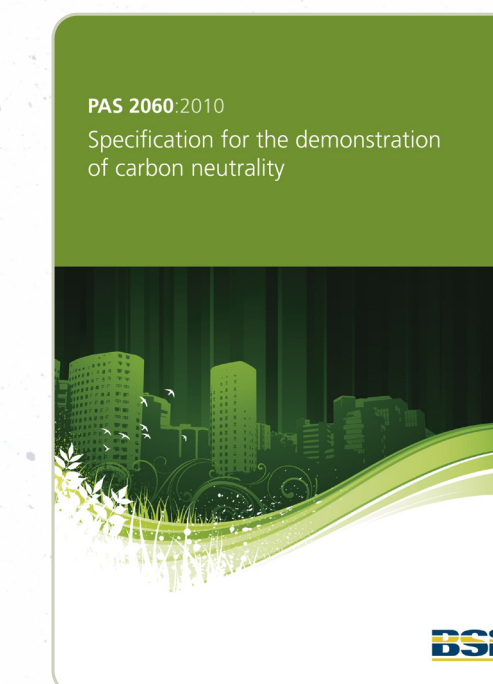
Zakładamy, że w 2022 r. nasze dane dotyczące emisji dwutlenku węgla w działalności operacyjnej w Wielkiej Brytanii będą wartościami typowymi dla normalnej działalności. Z naszej pierwszej publikacji „Nasza podróż do pozytywnego klimatu”, wydanej w listopadzie 2021 r., nakreśliśmy, że zrealizujemy nasze zobowiązania poprzez połączenie działań redukcyjnych i offsetowych.

Przez cały rok 2022 realizowaliśmy szereg środków na rzecz redukcji emisji i osiągnięcia neutralności węglowej działalności operacyjnej w Wielkiej Brytanii do końca 2022 roku. Wyniki naszej pracy zweryfikuje organizacja Planet Mark, a my zamieścimy je w sprawozdaniu z postępów za 2022 rok. Obejmowały one w szczególności regularne warsztaty z zarządzania energią – narzędzie szkolenia i kształcenia pracowników spółki Gripple, dające im możliwość wprowadzania udoskonaleń w placówkach spółki Gripple celem uzyskania neutralności węglowej działalności operacyjnej w Wielkiej Brytanii do końca 2022 roku.

Innym elementem działań było wprowadzenie planu dekarbonizacji floty samochodów służbowych, montaż kolejnych paneli słonecznych w naszych placówkach w Yorkshire, dzięki którym wzrosła wydajność produkcji czystej energii, oraz trwająca modernizacja budynków, np. poprzez usprawnienie produkcji i montaż oświetlenia LED.

Dodatkowe działania kompensacyjne przeprowadziliśmy we współpracy z firmą Fenix Carbon, znaną z wysokiej jakości projektów kompensacyjnych, dzięki czemu do końca 2022 r. osiągniemy nasz cel nr 1 dotyczący neutralności węglowej naszej działalności operacyjnej w Wielkiej Brytanii. Jest to zgodne z normą PAS 2060 opracowaną i wydaną przez British Standards Institution, w której szczegółowo określono, jak należy wykazywać neutralność węglową.

W kolejnym sprawozdaniu z postępów, które powinno się ukazać w maju 2023 r., przedstawimy szczegółowo nasze osiągnięcia w roku 2022.



Neutralność węglowa globalnej działalności operacyjnej w 2023 r.

Drugi z ustanowionych przez nas celów to osiągnięcie neutralności węglowej naszej globalnej działalności operacyjnej do końca roku 2023, co potwierdzimy w sprawozdaniu z postępów za rok 2023 (spodziewany termin publikacji – maj 2024 r.).

Nasze działania w 2021 r. obejmowały gromadzenie danych na temat emisji w zakresie 1, zakresie 2 i do pewnego stopnia w zakresie 3 zgodnie z metodologią gromadzenia danych i ich jakości na potrzeby certyfikatu Planet Mark dla firm, w obszarach operacyjnych mających udział w śladzie

węglowym naszej globalnej działalności operacyjnej, w tym w zakresie wody, odpadów, podróży i – do pewnego stopnia – zakupów.

Udało nam się określić wartości wyjściowe dla naszej globalnej działalności operacyjnej za rok 2021 ze szczegółowym wskazaniem emisji z zakresu 1 – bezpośrednio z zasobów będących w posiadaniu spółki Gripple lub pod jej kontrolą, oraz emisji z zakresu 2 – emisji pośrednich związanych z wytworzeniem energii nabytej.

Globalna działalność operacyjna

Emisja dwutlenku węgla w 2021 r.

Region	Zakres 1* tCO ₂ e	Zakres 2** tCO ₂ e	Łącznie tCO ₂ e
Kanada	41.6	0.7	42.3
USA	112.6	242.0	354.6
Europa	413.2	14	427.2
Japonia	17	2.8	19.8
Indie	1.7	17.1	18.8

Rysunek 2.

* Zakres 1 - Emisje bezpośrednie pochodzące z zasobów będących w posiadaniu spółki i pod jej kontrolą.

** Zakres 2 - Emisje pośrednie związane z wytworzeniem energii nabytej.

Gromadzenie danych początkowych dotyczących globalnej działalności operacyjnej spółki Gripple odbyło się zgodnie z procedurami sprawozdawczości organizacji Planet Mark w zakresie śladu węglowego. Jest to system oceny jakości danych, dzięki któremu podmiot certyfikowany, taki jak my, może na bieżąco poprawiać wyniki.

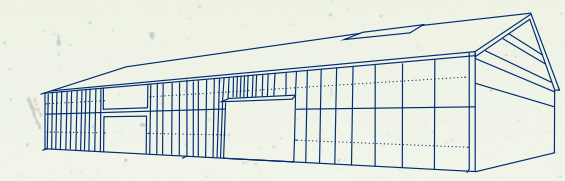
Dziś, w dwóch trzecich drogi do naszego drugiego celu, możemy opublikować dane wyjściowe za rok 2021, widoczne na rysunku 2. Ponadto, oprócz uważnego gromadzenia danych wyznaczających punkt wyjścia dla celu 2, nasze działania w obszarze globalnej działalności operacyjnej w 2022 r. obejmowały regularne warsztaty z zarządzania energią – narzędzie szkolenia i kształcenia pracowników spółki Gripple na całym świecie, dające im możliwość dostrzegania możliwości wprowadzania udoskonaleń we wszystkich placówkach spółki Gripple celem uzyskania neutralności węglowej globalnej działalności operacyjnej do końca 2023 roku.



Gripple Europa Polska



Gripple Europa Niemcy



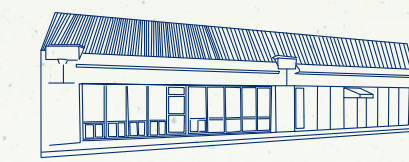
Gripple Japonia



Gripple USA



Gripple Indie



Gripple Kanada



Gripple Europa Francja

Cel 3

2030

NEUTRALNOŚĆ EMISYJNA

Trzecim ustanowionym przez nas celem jest uzyskanie neutralności emisyjnej do 2030 roku. Zamierzamy wykorzystać wszystkie dostępne możliwości redukcji emisji dwutlenku węgla, wytwarzać jak najwięcej energii na miejscu i zrównoważyć wszelkie pozostałe emisje zgodnie z kierunkiem 1,5°.

Kluczowym elementem dla osiągnięcia tego celu są nasze emisje z zakresu 3. W pierwotnym dokumencie „Nasza droga do uzyskania dodatniego bilansu klimatycznego” opublikowanym w listopadzie 2021 r. wskazaliśmy, że według danych początkowych zgromadzonych dla zakresu 3 nasze emisje wynosiły 27 045 tco₂e.

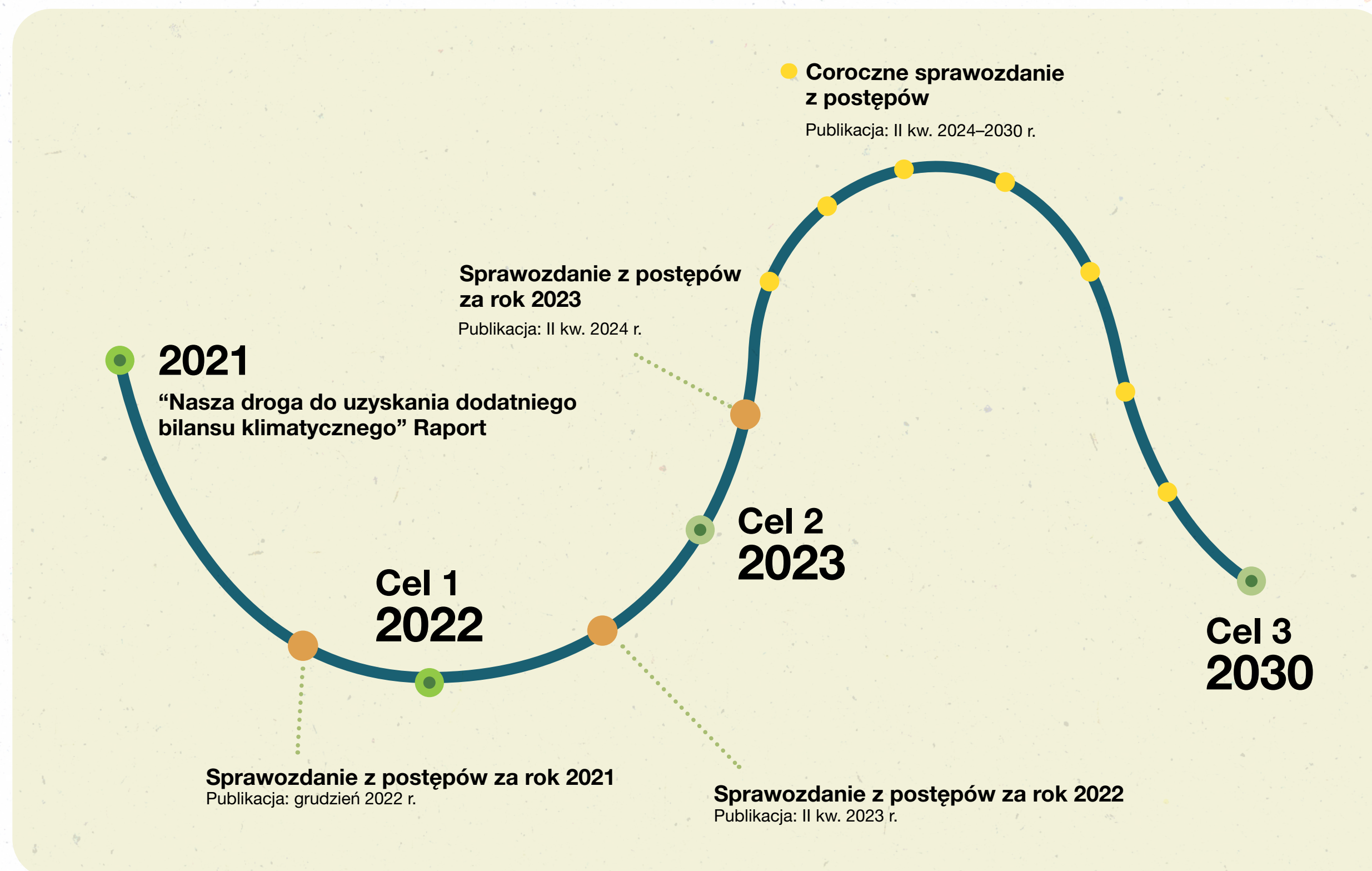
Dane te dotyczyły jedynie naszych placówek operacyjnych w Wielkiej Brytanii i wyłącznie roku 2020.

Dzięki połączonej wiedzy specjalistycznej spółki Gripple i organizacji Planet Mark w 2022 r. udało nam się:

- (1) udoskonalić i poprawić gromadzenie danych na temat emisji w zakresie 3 z naszych placówek operacyjnych w Wielkiej Brytanii; oraz
- (2) rozpocząć gromadzenie danych na temat emisji w zakresie 3 z naszych placówek operacyjnych na świecie.

Celem obu tych rodzajów działań było opracowanie miarodajnego punktu odniesienia dla zakresu 3, abyśmy mogli obrać właściwy kierunek i uzgodnić, jakie działania należy podjąć, aby osiągnąć cel 3 – neutralność emisyjną.

Dalsze postępy w tej działalności zostaną przedstawione w naszym drugim sprawozdaniu z postępów.



Rysunek 3

Dodatni bilans klimatyczny

Pod względem naszego szerszego celu, jakim jest dodatni bilans klimatyczny³, skoncentrowaliśmy nasze działania na trzech kluczowych obszarach:

- innowacyjnych rozwiązaniach produktowych
- środowiskowych działaniach społecznych
- wspieraniu lokalnych społeczności

Nasze rozwiązania

W spółce Gripple korzystamy z narzędzia do oceny cyklu życia (ang. Life Cycle Assessment, LCA) służącego do pomiaru i oceny zrównoważenia naszych produktów i rozwiązań.

LCA to metoda referencyjna służąca do pomiaru wpływu produktu na środowisko w całym cyklu jego życia z uwzględnieniem jego zużycia energii, emisji gazów cieplarnianych, zużycia wody i wytworzonych odpadów.

Uzyskane wyniki pozwalają nam lepiej pojąć oddziaływanie naszych produktów na środowisko i dostrzec najważniejsze obszary wymagające poprawy.

Obecnie przygotowujemy deklaracje środowiskowe produktów (ang. Environmental Product Declaration, EPD), w których informujemy klientów, współpracowników i społeczeństwo o wynikach oceny LCA.

Deklaracje EPD już na etapie portfolio budowlanego mogą służyć do oceny wpływu naszych produktów na wydajność budynków, w których zastosowano nasze innowacyjne rozwiązania. Pomagają także w certyfikacji budynków.

Wiele oznaczeń środowiskowych dla budynków przemysłowych, w tym BREEAM i LEED, przyznaje punkty za wykazanie wpływu wyników oceny LCA na produkty wykorzystywane w budynku.

Oczywiście zależy to od konkretnego produktu, jednak ogólnym priorytetem poprawy w zakresie produktów jest dążenie do zmniejszenia ilości opakowań, stosowania bardziej zrównoważonych opakowań tam, gdzie są one konieczne, oraz opracowania bardziej zrównoważonych produktów i rozwiązań.



BREEAM®



Dodatni bilans klimatyczny³

Działania wykraczające poza neutralność węglową i osiągnięcie zerowej emisji netto (neutralności emisyjnej) poprzez i) opracowywanie produktów i rozwiązań korzystnych dla środowiska oraz ii) przysparzanie korzyści środowiskowych lokalnym społecznościom w otoczeniu placówek spółki Gripple na całym świecie.

“

Zespół spółki Gripple pod kierownictwem Tashy Lyth uruchomił program szkoleń dla nowych pracowników na temat EPD za pomocą programu „One Click LCA” ułatwiającego rozpoczęcie pracy nad tworzeniem deklaracji EPD. Wiązało się to z koniecznością opanowania obsługi oprogramowania do generowania EPD „One Click LCA” i poznania mechanizmów oceny cyklu życia wymaganej w deklaracjach EPD. Tasha i jej zespół, przechodząc od strategii do gromadzenia danych i od modeli oceny LCA do interpretacji wyników, z powodzeniem utworzyli pierwszą deklarację EPD opublikowaną już w portalu EPD Hub. Dzięki programowi szkoleniowemu i opracowaniu pierwszej deklaracji EPD spółka Gripple ma zasoby wewnętrzne w zakresie nie tylko niezależnego tworzenia deklaracji EPD, ale także dokonywania obliczeń w ramach oceny LCA, co ułatwia porównywanie produktów, prowadzenie działalności badawczo-rozwojowej, planowanie strategii łańcucha dostaw i wiele więcej. Publikowanie deklaracji EPD zwiększa przejrzystość naszych deklaracji dotyczących ochrony środowiska i pomaga realizować cele zrównoważonego rozwoju spółki. Spółka Gripple jest teraz dobrze przygotowana do ich osiągnięcia, a zespół odpowiedzialny za program „One Click LCA” liczy na dalszą współpracę przy realizacji naszej misji przyszłości bez emisji dwutlenku węgla.

Graham Devlin, Dział ds. Sukcesu Klientów w zakresie EPD



Dodatni bilans klimatyczny: Środowiskowe działania społeczne



Zachęcamy naszych pracowników do angażowania się w sprawy środowiska naturalnego w ramach działalności naszej spółki. Sposobem na to może być angażowanie się w działania prośrodowiskowe lokalnych społeczności będące w zgodzie z naszym szerszym zobowiązaniem do uzyskania dodatniego bilansu klimatycznego.

Jednym z ważniejszych przykładów takich działań w Wielkiej Brytanii jest nasz udział w projekcie Riverlution realizowanym przez River Stewardship Company. Riverlution to spółka działająca w interesie społecznym (ang. Community Interest Company, CIC), która pomaga mieszkańcom i całym społecznościom znaleźć sposoby na zaangażowanie się w ochronę przyrody związanej z miejscowymi drogami wodnymi. We współpracy z wolontariuszami działa na rzecz środowiska, zwiększając bioróżnorodność oraz poprawiając stan rzek i siedlisk nadbrzeżnych.



Spółka Gripple, oprócz wkładu oddziału brytyjskiego w oczyszczanie miejscowych dróg wodnych, jest także sponsorem programu kształcenia „River Stewardship Skills Scheme” („Rozwijanie umiejętności w zakresie ochrony rzek”). To elastyczny program edukacyjny dający mieszkańcom lokalnych społeczności możliwość zdobycia praktycznego doświadczenia w pracy przy ekosystemach rzecznych, kończący się uzyskaniem oficjalnych kwalifikacji z zakresu zrównoważonego rozwoju środowiskowego.

Uczestnicy programu wykonują pracę mającą faktyczny korzystny wpływ na środowisko naturalne i poprawiającą lokalnie jego warunki, na przykład poprzez tworzenie i odtwarzanie naturalnych siedlisk, wdrażanie naturalnych rozwiązań przeciwpowodziowych i monitorowanie gatunków.

Angażujemy ochotników, społeczności i firmy:

www.the-rsc.co.uk



Każda społeczność żyje w kontakcie ze środowiskiem naturalnym – może mieć ono postać niewielkiego cieką wodnego w mieście, małego parku czy ogólnodostępnych szlaków pieszych, parków poza miastem i innych obszarów wiejskich. Stan tych obszarów środowiskowych ma bezpośredni wpływ nie tylko na nasz dobrostan, ale też na zrównoważony rozwój w dłuższej perspektywie. Program Stewardship Skills Scheme realizowany przy wsparciu spółki Gripple daje ludziom niepowtarzalną możliwość rozwoju zawodowego w dziedzinie zarządzania środowiskiem, dzięki czemu mogą poprawiać stan i jakość przestrzeni zielonych, jednocześnie inwestując w swój rozwój zawodowy, zdrowie i środowisko naturalne w szerszym ujęciu. Program ten naprawdę ma istotny wpływ nie tylko na jego uczestników, ale też na społeczności i siedliska przyrodnicze.

**Geoffrey Guy, Kierownik Riverlution
(One Click LCA)**

Dodatni bilans klimatyczny: Wspieranie lokalnych społeczności



Oprócz działań społeczno-środowiskowych powołaliśmy Fundację Gripple, która z dumą wspiera miejscowe organizacje charytatywne i inicjatywy mające pozytywny wpływ na nasze społeczności.

Spółka Gripple przeznacza 1% swoich rocznych dochodów na Fundację Gripple, aby zwiększyć swój wkład w działania na rzecz społeczności.



W ramach współpracy zgromadzone fundusze zostaną przeznaczone na:

- wybraną w danym roku działalność charytatywną
- wsparcie mniejszych i mniej znanych organizacji charytatywnych działających w pobliżu placówek spółki Gripple
- angażowanie się w projekty zachęcające pracowników spółki Gripple do działań wolontariackich.



— GRIPPLE —
FOUNDATION

Najnowsze informacje na temat działalności Fundacji Gripple, kliknij tutaj:
www.gripple.com/about-gripple/charity/

Kolejne kroki

Od czasu publikacji dokumentu „Nasza droga do uzyskania dodatniego bilansu klimatycznego” w listopadzie 2021 r. osiągnęliśmy znaczące postępy w obszarze wszystkich trzech pierwszych celów.

Publikacja tego pierwszego corocznego sprawozdania z postępów to ważny krok w obszarze pomiaru naszych działań na rzecz zrównoważonego rozwoju i informowania o nich naszych klientów, partnerów i współpracowników. Pragniemy w sposób otwarty publikować dane zweryfikowane przez organizację Planet Mark oraz informacje o naszych działaniach na rzecz osiągnięcia założonych celów, z chęcią przyjmując informacje zwrotne i propozycje od wszystkich naszych interesariuszy.

Zrównoważony rozwój stał się nieusuwalnym elementem funkcjonowania spółki Gripple i leży u podstaw wszystkiego, co robimy. Nasze działania wykraczają poza neutralność węglową i osiągnięcie neutralności emisyjnej – opracowujemy produkty i rozwiązania korzystne dla środowiska oraz oferujemy wsparcie lokalnym społecznościom w miejscach działalności spółki na całym świecie.

Nie możemy się doczekać publikacji kolejnego sprawozdania z postępów. Do tego czasu wszelkie dodatkowe informacje na temat naszych działań na rzecz zrównoważonego rozwoju można znaleźć w witrynie gripple.com.



Tasha Lyth, Kierownik ds. Zrównoważonego Rozwoju



**Gripple Ltd (Headquarters)**

The Old West Gun Works
Savile Street East
Sheffield S4 7UQ
UK

T | +44 (0) 800 018 4264

F | +44 (0) 114 275 1155

E | info@gripple.com

Gripple Europa SARL

1 Rue du Commerce
BP 37
67211 Obernai Cedex
Francja

T | +33 (0)3 88 95 44 95

F | +33 (0)3 88 95 08 78

E | frinfo@gripple.com

Gripple Inc

1611 Emily Lane
Aurora
IL 60502
USA

T | +1 866 474 7753

F | +1 800 654 0689

E | usinfo@gripple.com

Gripple Indie

C-115 Industrial Area
Phase 1, Naraina
New Delhi -110028
Indie

T | +91 11-40582703

F | +91 11-40582703

E | ininfo@gripple.com

Gripple Kanada Inc

7015 Ordan Drive
Unit #15a Mississauga
Ontario L5t 1Y2
Kanada

T | +1 905 458 8700

F | +1 800 654 0689

E | grippleinc@gripple.com

Gripple Japonia K.K

2-57 Tsukizi-cho
Hyogo-ku, Kobe-shi
Hyogo, 652-0845
Japonia

T | +44 (0) 800 018 4264

F | +44 (0) 114 275 1155

E | info@gripple.com



Sprawozdanie z postępów za rok 2021 – Publikacja: grudzień 2022 r.

GRC-BROC-GRI-ENG-5541